

# Terugblik en resultaten 2011

April 2011

Eindtoets Basisonderwijs  
Groep 8



zeker weten

# 1 Inleiding

In 2010 publiceerde Cito twee versies van de rapportage 'Terugblik en resultaten'. De eerste versie, die begin maart verscheen, was gebaseerd op de resultaten van alle leerlingen van wie Cito in de periode van 5 tot en met 12 februari 2010 de antwoordbladen van de Eindtoets Basisonderwijs had kunnen verwerken. Dit betrof in totaal 137.301 leerlingen van 5709 scholen, goed voor circa 92% van het totaal aantal ingeschreven scholen.

De tweede versie van eind april 2010 bevatte de resultaten van alle scholen en leerlingen die dat jaar aan de Eindtoets Basisonderwijs hadden deelgenomen: 147.100 leerlingen van 5995 scholen. Een verschil van bijna 10.000 leerlingen met de eerste versie.

Vóór 2010 werd altijd maar één versie van de 'Terugblik en resultaten' geschreven: de eerste. In deze eerste (en tot en met 2009 ook enige) versie ontbreken de resultaten van de leerlingen die een digitale editie van de Eindtoets maken: de Digitale Eindtoets of de Niveautoets. Immers ten tijde van het schrijven van de rapportage liep de inschrijving en/of afname van deze toetsen nog. Ook ontbreken de resultaten van de leerlingen van wie de antwoordbladen pas in de week na de afname van de Eindtoets Basisonderwijs bij Cito binnenkomen (de zogenoemde naverwerking).

Doordat het aantal scholen en leerlingen dat aan de Digitale Eindtoets of Niveautoets deelneemt jaarlijks stijgt, heeft Cito in 2010 besloten om voortaan pas na het afsluiten van de campagne van de Eindtoets Basisonderwijs (medio april) de 'Terugblik en resultaten' te publiceren. Deze is dan gebaseerd op de resultaten van alle leerlingen die in het betreffende jaar een papieren of digitale versie van de Eindtoets Basisonderwijs hebben gemaakt. Het jaar 2010 was een overgangsjaar, met zowel een versie begin maart (conform eerdere jaren) als een versie in april. Dit jaar brengen we weer slechts één rapportage uit: in april, als de resultaten van alle deelnemende leerlingen verwerkt zijn.

Om de cijfers in deze rapportage te kunnen vergelijken met voorgaande jaren zijn voor de eerdere jaargangen nieuwe gemiddelden berekend, gebaseerd op de volledige gegevensbestanden die na afronding van de campagne in dat jaar beschikbaar waren. Dat betekent dat de gemiddelden in deze versie van de 'Terugblik en resultaten' enigszins zullen afwijken van de destijds gerapporteerde gemiddelden. Dit heeft echter geen invloed op de betekenis en de bepaling van de standaardscore. De omzetting van het totaal aantal goed naar de standaardscore, een getal op een schaal van 501 tot en met 550, komt onafhankelijk van de specifieke deelnemersgroep in een bepaald jaar tot stand (zie ook hoofdstuk 2).

## Resultaten

De tabellen en figuren in deze 'Terugblik en resultaten Eindtoets Basisonderwijs 2011' zijn gebaseerd op de complete technische EB2011-database, die dit jaar op 9 april werd afgesloten. Deze uitgebreide database bevat de gegevens van 151.103 leerlingen van 5997 scholen (goed voor ruim 97% van het totaal aantal ingeschreven scholen). Voor het facultatieve onderdeel Wereldoriëntatie betrof dit 133.321 leerlingen (circa 88% van het totaal aantal deelnemende leerlingen). Ter vergelijking: in 2010 bevatte deze uitgebreide database de gegevens van 147.100 leerlingen van 5995 scholen (ongeveer 97%). 123.924 leerlingen (circa 84% van het totaal aantal deelnemende leerlingen) maakten in 2010 het onderdeel Wereldoriëntatie.

Ook de gegevens van de voorgaande jaargangen van de Eindtoets Basisonderwijs waarover in deze rapportage wordt gesproken zijn gebaseerd op de complete databases die na afronding van de campagne van de Eindtoets Basisonderwijs in dat betreffende jaar beschikbaar waren. Hieronder presenteren wij een overzicht van het aantal leerlingen en de landelijk gemiddelde standaardscores die de basis vormden voor de jaarlijks begin maart gepubliceerde versies van de 'Terugblik en resultaten' en van het aantal leerlingen en de landelijk gemiddelde standaardscores waarop deze volledige versie van de Terugblik is gebaseerd.

	Terugblik begin maart		Terugblik volledige versie 2011	
	Aantal leerlingen	Gem. standaardscore	Aantal leerlingen	Gem. standaardscore
EB2006	145742	535.0	149920	534.8
EB2007	142442	535.1	143507	535.1
EB2008	139725	535.4	145154	535.0
EB2009	138579	535.5	146826	535.1
EB2010	137301	535.8	147100	535.4
EB2011	--	--	151103	535.5

Ten opzichte van vorige edities is de Terugblik met ingang van het jaar 2010 aanzienlijk veranderd. Door de nieuwe gewichtenregeling die vanaf schooljaar 2009/2010 ook van toepassing is op de leerlingen van groep 8 kunnen we geen gebruik meer maken van de oude leerlinggewichten en de indeling in zeven schoolgroepen. De tabellen en grafieken in de Terugblik zijn dan ook op basis hiervan aangepast.

### Rapportage

De standaard scoringservice voor scholen bestaat uit het papieren Leerlingrapport (in viervoud) en de web-applicatie Rapportage Eindtoets Basisonderwijs (REB). Met REB, vanaf 28 februari 2011 voor alle scholen beschikbaar via Cito Portal, kunnen scholen zelf Schoolrapporten maken op basis van alle mogelijke selecties van leerlingen. En dat kan niet alleen voor 2011, maar ook voor 2010 en 2009 als de school in die jaren aan de Eindtoets heeft deelgenomen. Uiteraard zijn in REB de scores van leerlingen op de Eindtoets opgenomen. Maar ook de achtergrondgegevens (geboortedatum, leerlinggewicht etc.) van leerlingen zoals ingevuld op het antwoordblad eerste toetsdag staan in REB. Ditzelfde geldt voor de achtergrondgegevens en scores van leerlingen die hebben deelgenomen aan een van de digitale edities van de Eindtoets.

Naast Schoolrapporten kunnen scholen in REB Leerlingrapporten Eindtoets Basisonderwijs, Leerlingprofielen, Leerlingrapporten Intelligentietest en Leerachterstandenprofielen (LA-profielen) opvragen. De Leerlingrapporten Eindtoets Basisonderwijs zijn gelijk aan de Leerlingrapporten die de scholen in de week van 28 februari 2011 op papier ontvangen hebben. Leerlingprofielen zijn alleen beschikbaar als de leerlingen naast de Eindtoets ook deel 1 van de toets Basisvaardigheden hebben gemaakt en de school de antwoordbladen van de toets Basisvaardigheden tijdig heeft ingestuurd. Datzelfde geldt voor de Leerlingrapporten van de Intelligentietest en de LA-profielen bij de NiveautoetsPlus: alleen als leerlingen hieraan hebben deelgenomen en de antwoordbladen tijdig zijn ingestuurd kunnen scholen deze rapportages opvragen in REB. Alle genoemde rapportages op leerlingniveau worden daarnaast ook op papier aan de deelnemende scholen toegestuurd.

### Psychometrische kenmerken van de reguliere EB2011 exclusief Wereldoriëntatie (n = 143158)

Onderdeel	Aantal opgaven	Gemiddelde score	Standaard-deviatie	KR20*	Correlaties			
					Totaal	Taal	Rek-Wisk.	Studievh.
Totaal	200	148.36	25.27	.95	1.00			
Taal	100	75.78	11.61	.89	.91	1.00		
Rekenen-Wiskunde	60	42.74	10.68	.91	.88	.63	1.00	
Studievaardigheden	40	29.84	5.99	.82	.89	.76	.72	1.00

\* De KR20 is een index voor de betrouwbaarheid van toetsen en testen. De betrouwbaarheid van de Eindtoets is zeer hoog te noemen.

De Eindtoets Basisonderwijs wordt (via equivalering) zo gemaakt dat het voor de behaalde standardscore niet uitmaakt welke jaargang van de Eindtoets de leerling maakt. Bij de omzetting van het totaal aantal goed op de onderdelen Taal, Rekenen-Wiskunde en Studievaardigheden (200 opgaven) naar een standardscore wordt rekening gehouden met de moeilijkheid van de toets. Die moeilijkheid is af te lezen aan de gemiddelde score (gemiddeld aantal goed) op de Eindtoets. In 2010 was de gemiddelde score 150.0. In de tabel hierboven zien we dat in 2011 de Eindtoets dus moeilijker is geweest: in 2011 hadden de leerlingen gemiddeld 148.4 opgaven goed.

## 2 Frequenties van individuele scores

### Aantal goed en standaardscore

Elk jaar vragen leerlingen, ouders en leerkrachten zich af hoeveel kinderen de hoogste standaardscore op de Eindtoets gehaald hebben. De standaardscore is een getal op een schaal van 501 tot en met 550. Het is een omzetting van het totaal aantal goed op de 200 opgaven van de onderdelen Taal, Rekenen-Wiskunde en Studievaardigheden naar een schaal waarmee de 'aantallen goed' op verschillende jaargangen van de Eindtoets te vergelijken zijn. De omzetting van het totaal aantal goed dat een leerling behaalt (de ruwe score) naar deze schaal wordt gedaan door de ruwe score te vermenigvuldigen met een getal (A\*) en er daarna een vast getal (B\*) bij op te tellen. Omdat de Eindtoets niet ieder jaar precies even moeilijk is, zijn A\* en B\* ieder jaar verschillend. De waarden van A\* en B\* worden jaarlijks bepaald door middel van een IRT-analyse die de gegevens levert voor een daarop volgend equivaleringsonderzoek. Die equivalering levert vervolgens de A\* en B\* coëfficiënten<sup>1</sup>.

In 2011 behaalden 4513 leerlingen de hoogste standaardscore. Slechts drie leerlingen hadden alle 200 opgaven van de onderdelen Taal, Rekenen-Wiskunde en Studievaardigheden goed. Een van deze drie leerlingen had zelfs alle 290 opgaven goed, dus inclusief de opgaven van het facultatieve onderdeel Wereldoriëntatie.

De frequentieverdeling van de scores (zie Tabel 1) laat zien welk 'aantal goed' er nodig is om een bepaalde standaardscore te krijgen. We geven hieronder een toelichting op deze tabel.

In de linkerkolom (Standaardscore) staan alle waarden die de standaardscore kan aannemen. In de kolommen 'van' en 'tot' staat het 'aantal goed' dat met die standaardscore overeenkomt, links voor de Eindtoets Basisonderwijs 2010 en rechts voor de Eindtoets Basisonderwijs 2011. Voor een standaardscore van 535 moesten de leerlingen bijvoorbeeld in 2010 een aantal goed hebben van 147 t/m 149 (van de in totaal 200 opgaven); in 2011 krijgen ze diezelfde standaardscore voor een aantal goed van 145 t/m 147 (ook van de in totaal 200 opgaven), zodat het lijkt alsof ze iets beter af zijn in 2011 dan in 2010. Maar dat is niet zo. Zoals hierboven uitgelegd, wordt de Eindtoets Basisonderwijs zo gemaakt dat het voor de behaalde standaardscore niet uitmaakt of leerlingen de toets van 2010 of 2011 maken. Als in 2010 de standaardscore van een leerling 535 was, dan zou die leerling ook een standaardscore van 535 hebben gehaald als hij of zij de toets van 2011 zou hebben gemaakt. Bij de omzetting van het 'aantal goed' naar de standaardscore wordt namelijk rekening gehouden met de moeilijkheid van de toets (zie bladzijde 3).

In de kolom 'cum%' staat het zogenaamde cumulatief percentage dat met de standaardscore overeenkomt. Bijvoorbeeld: in 2010 behaalde 45,2% van de leerlingen een standaardscore van 535 of lager (die uitkomst vindt u in de rij met standaardscore 535); in 2011 is dit 45,7%. Moeten die percentages dan niet in beide jaren aan elkaar gelijk zijn? Het antwoord is nee, en daar zijn twee redenen voor.

Soms komt een standaardscore overeen met twee verschillende waarden van 'aantal goed' (een standaardscore van 541 kreeg je in 2010 bijvoorbeeld bij 164 of 165 goed), maar soms ook met drie (de standaardscore 541 komt in 2011 overeen met 162, 163 of 164 goed). Dit is onvermijdelijk als we ervoor willen zorgen dat eenzelfde standaardscore van jaar tot jaar hetzelfde betekent. Daardoor kunnen kleine verschillen in de cumulatieve percentages worden veroorzaakt. De percentages kunnen echter ook verschillen omdat de leerlingen die in 2011 deelnamen aan de Eindtoets net iets vaardiger of iets minder vaardig zijn dan de leerlingen die in 2010 deelnamen. Het eerste lijkt zo op het eerste gezicht het geval te zijn: in 2010 behaalden de leerlingen een gemiddelde standaardscore van 535,4; in 2011 is het gemiddelde 535,5.

Betekent dit inderdaad dat de leerlingen in 2011 (iets) vaardiger zijn dan in 2010? Met deze conclusie dienen we voorzichtig te zijn. Er nemen weliswaar veel leerlingen deel aan de Eindtoets, maar dat zijn van jaar tot jaar niet telkens volstrekt vergelijkbare groepen. Het totaal aantal deelnemende scholen is in 2011 met twee toegenomen: van 5995 naar 5997 scholen. Die geringe netto toename is echter het resultaat van vele tientallen mutaties: circa 3% van de deelnemende scholen komt niet in allebei de bestanden voor. Het gaat dan om scholen die zich in 2010 wel en in 2011 niet inschreven, of andersom.

We kunnen er niet zonder meer van uitgaan dat de scholen die weggevallen zijn ten opzichte van 2010 vervangen zijn door een gelijkwaardige groep van scholen in 2011. Omdat we niet weten of beide steekproeven in de twee opeenvolgende jaren goed (of even goed) de Nederlandse schoolbevolking vertegenwoordigen, kunnen we ook geen harde uitspraken doen over een daling of stijging van de gemiddelde vaardigheid die door de Eindtoets wordt gemeten.

---

<sup>1</sup> Meer over de equivalering van de verschillende jaargangen van de Eindtoets Basisonderwijs is opgenomen in de wetenschappelijke verantwoording die op te vragen is bij Cito.

Tabel 1 Frequenties van scores op de Eindtoets 2010 en de Eindtoets 2011

Standaard- score	2010			2011		
	van	tot	cum%	van	tot	cum%
501	0	54	0,1	0	52	0,0
502	55	57	0,1	53	55	0,0
503	58	60	0,1	56	57	0,0
504	61	62	0,2	58	60	0,1
505	63	65	0,3	61	63	0,1
506	66	68	0,4	64	66	0,2
507	69	71	0,6	67	69	0,3
508	72	73	0,7	70	71	0,4
509	74	76	1,0	72	74	0,5
510	77	79	1,3	75	77	0,7
511	80	82	1,7	78	80	1,0
512	83	85	2,1	81	83	1,4
513	86	87	2,4	84	85	1,6
514	88	90	3,0	86	88	2,1
515	91	93	3,7	89	91	2,7
516	94	96	4,5	92	94	3,4
517	97	99	5,4	95	97	4,3
518	100	101	6,1	98	99	4,9
519	102	104	7,2	100	102	6,0
520	105	107	8,5	103	105	7,3
521	108	110	9,9	106	108	8,8
522	111	113	11,4	109	111	10,4
523	114	115	12,5	112	113	11,6
524	116	118	14,4	114	116	13,5
525	119	121	16,4	117	119	15,7
526	122	124	18,7	120	122	17,9
527	125	126	20,3	123	124	19,6
528	127	129	22,9	125	127	22,3
529	130	132	25,6	128	130	25,3
530	133	135	28,7	131	133	28,5
531	136	138	31,8	134	136	31,8
532	139	140	34,1	137	138	34,2
533	141	143	37,6	139	141	37,8
534	144	146	41,4	142	144	41,7
535	147	149	45,2	145	147	45,7
536	150	152	49,2	148	150	49,8
537	153	154	52,0	151	152	52,7
538	155	157	56,4	153	155	57,0
539	158	160	60,7	156	158	61,5
540	161	163	65,1	159	161	66,0
541	164	165	68,1	162	164	70,6
542	166	168	72,6	165	166	73,5
543	169	171	77,1	167	169	77,9
544	172	174	81,5	170	172	82,2
545	175	177	85,6	173	175	86,3
546	178	179	88,2	176	178	89,9
547	180	182	91,8	179	180	92,0
548	183	185	94,8	181	183	94,8
549	186	188	97,2	184	186	97,0
550	189	200	100,0	187	200	100,0

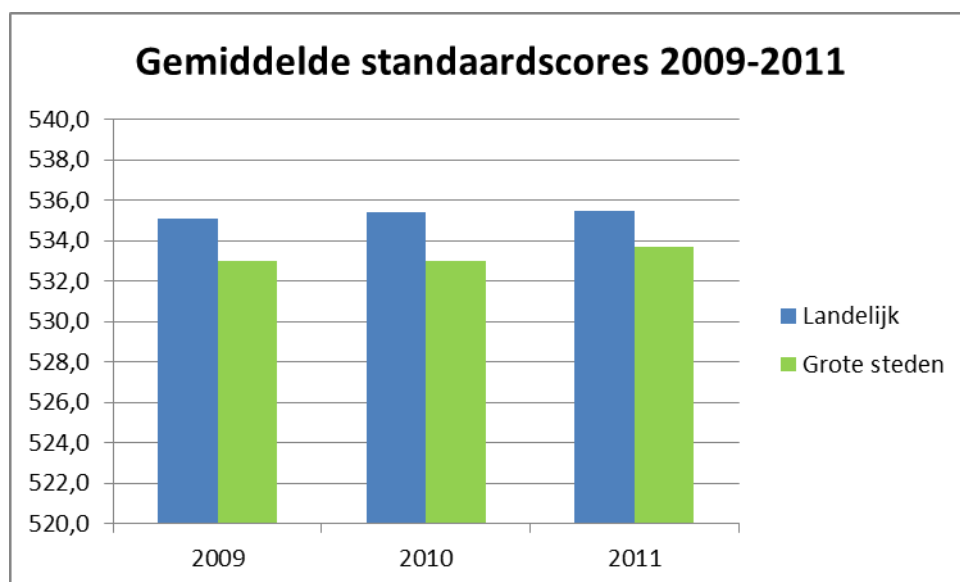
### 3 Gemiddelde standaardscores in longitudinaal perspectief: landelijk en de vier grote steden

Dit hoofdstuk laat zien hoe de gemiddelde standaardscore op de Cito Eindtoets zich 'gedraagt' over meerdere jaren heen. Daarbij gaat het enerzijds om het landelijke beeld, dat wil zeggen alle deelnemende leerlingen van alle deelnemende scholen. Anderzijds gaat het om het totaal van de G4, dat is de groep van vier grote steden (Amsterdam, Utrecht, Rotterdam, Den Haag). Over de G4 wordt gerapporteerd omdat de samenstelling van de leerlinggroepen (bijvoorbeeld naar leerlinggewicht) in deze steden veelal afwijkend is van het landelijke beeld.

Als we de resultaten van de vier grote steden vergelijken met de landelijke resultaten moeten we ons realiseren dat het hierbij niet gaat om een vergelijking van twee verschillende groepen, maar om de vergelijking tussen een kleine en een grote groep, waarbij de kleine groep deel uitmaakt van de grote. De leerlingen van de vier grote steden behoren immers ook tot de landelijke groep leerlingen. Dit kan tot gevolg hebben dat sommige verschillen enigszins gedempt worden.

In figuur 1 rapporteren we voor 2009, 2010 en 2011 de gemiddelde standaardscores van de leerlingen van alle deelnemende scholen, landelijk en voor de vier grote steden.

Figuur 1 Gemiddelde standaardscores 2009-2011 landelijk en voor de G4



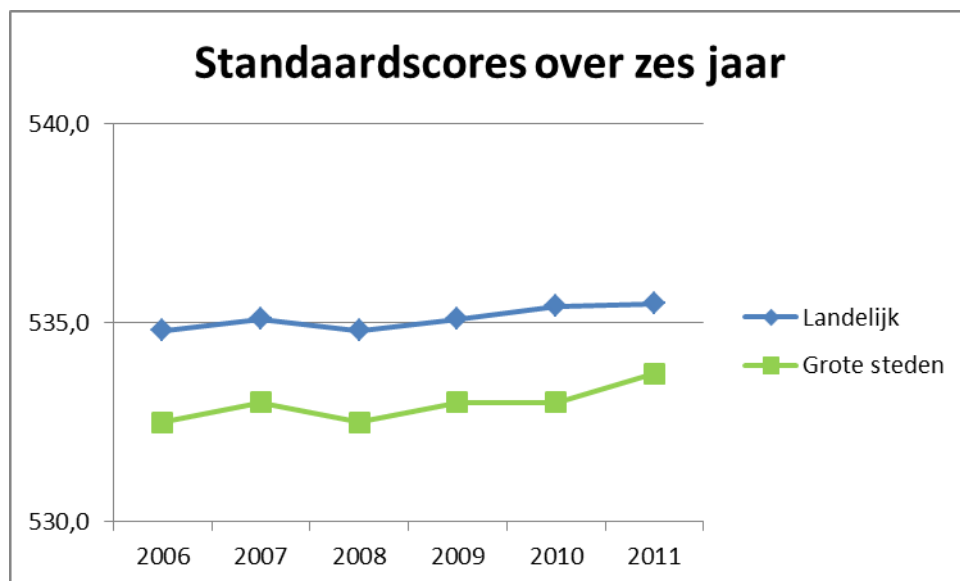
In tabel 2 en figuur 2 (op de volgende bladzijde) rapporteren we de landelijke gemiddelde standaardscores<sup>2</sup> en het gemiddelde van de vier grote steden in de periode 2006 t/m 2011. Het landelijk gemiddelde is de afgelopen zes jaar vrij stabiel te noemen. De trend die landelijk zichtbaar is, zagen we tot en met 2010 ook terug bij de G4. In 2011 is hun gemiddelde standaardscore gestegen. Voor het eerst is het verschil ten opzichte van het landelijk gemiddelde minder dan 2 standaardscorepunten.

Tabel 2 Verdeling gemiddelde standaardscores 2006-2011 landelijk en voor de G4

	2006	2007	2008	2009	2010	2011
Landelijk	534.8	535.1	534.8	535.1	535.4	535.5
G4-totaal	532.5	533.0	532.5	533.0	533.0	533.7

<sup>2</sup> De in de Terugblik gerapporteerde gemiddelden zijn gemiddelde **leerling**gemiddelden: dit zijn gemiddelden gebaseerd op alle deelnemende leerlingen als eenheid van analyse. In de schoolrapportage bij de Eindtoets worden de scores van deelnemende scholen vergeleken met gemiddelde **school**gemiddelden: dit zijn gemiddelden gebaseerd op alle deelnemende scholen als eenheid van analyse. Hierdoor kunnen er kleine verschillen optreden tussen de op verschillende plekken gerapporteerde gemiddelden.

Figuur 2 Standaardscores over 6 jaar landelijk en voor de G4



In tabel 3 wordt het gemiddeld aantal deelnemende leerlingen per (deelnemende) school voor de laatste zes jaar weergegeven. Vanaf 2008 neemt het gemiddeld aantal leerlingen per school elk jaar licht toe. Het is echter niet zonder meer duidelijk wat deze cijfers betekenen. Tot op zekere hoogte zien we waarschijnlijk een weerspiegeling van de demografische ontwikkelingen in Nederland. Het aantal 11-14 jarigen daalde tot en met schooljaar 2007/2008 en neemt sindsdien weer toe (zie de cijfers van het CBS over het aantal basisschoolleerlingen uitgesplitst naar leeftijd). Voorts is er een mogelijke invloed van fusies en/of splitsingen van scholen in de afgelopen jaren. Tenslotte dient opgemerkt te worden dat de gerapporteerde cijfers gebaseerd zijn op het aantal deelnemende leerlingen; in welke mate bepaalde categorieën leerlingen in groep 8 niet aan de toets deelnemen en hoe deze aantallen de laatste vijf jaar zijn veranderd, is Cito niet bekend. Cito heeft namelijk alleen zicht op het aantal deelnemende leerlingen van een school en niet op het totaal aantal leerlingen in groep 8 op die school.

Tabel 3 Gemiddeld aantal deelnemende leerlingen Eindtoets per deelnemende basisschool

	2006	2007	2008	2009	2010	2011
Gem. aantal ln. EB	24,11	23,56	23,64	24,20	24,54	25,20

### Leerlinggewicht

Op het antwoordblad van de Eindtoets kan het leerlinggewicht worden aangestreept<sup>3</sup>. Leerlinggewichten worden toegekend in het kader van het Formatiebesluit WPO (Wet Primair Onderwijs). Dat besluit regelt de formatie voor bestrijding van onderwijsachterstanden. Voor het bepalen van het gewicht van de leerling is het van belang te weten welke opleiding de ouders hebben gevolgd. Daarbij wordt een onderscheid gemaakt in drie opleidingscategorieën:

#### **Categorie 1** Maximaal basisonderwijs of (v)so-zmlk.

De ouder heeft maximaal basisonderwijs (tot en met het dertiende levensjaar) of (v)so-zmlk gehad.

#### **Categorie 2** Maximaal lbo/vbo, praktijkonderwijs of vmbo basis- of kaderberoepsgerichte leerweg.

De ouder heeft maximaal lbo/vbo, praktijkonderwijs of vmbo basis- of kaderberoepsgerichte leerweg gedaan. Of de ouder heeft maximaal twee jaar onderwijs in een andere schoolopleiding in het voortgezet onderwijs aansluitend op het basisonderwijs gehad.

<sup>3</sup> Niet voor alle leerlingen is er op het antwoordblad een leerlinggewicht aangestreept. Ook de juistheid van de aangestreepte leerlinggewichten is door Cito niet of slechts beperkt controleerbaar. Cito beschikt niet over andere middelen om het leerlinggewicht op leerlingniveau in kaart te brengen. Vandaar dat wij ons in dit verslag en in alle andere wetenschappelijke verslagen van Cito en de verslagen van gemeenten en andere bovenschoolse instellingen die gegevens van Cito betrekken, op de op het antwoordblad ingevulde gegevens zullen baseren.

### **Categorie 3** Overig voortgezet onderwijs en hoger.

De ouder heeft een opleiding van drie of vier jaar mavo (c- of d-niveau), drie of vier jaar vmbo gemengde leerweg of theoretische leerweg gehad. Of de ouder heeft meer dan twee jaar havo of vwo gevolgd. Of de ouder heeft een mbo-, hbo- of universitaire opleiding gevolgd.

De nieuwe regeling kent drie gewichten: 0.00, 0.30 en 1.20. De gewichten zijn gekoppeld aan de genoemde opleidingscategorieën.

- Het gewicht 0.00 wordt toegekend aan leerlingen van wie één van de ouders of beide ouders een opleiding heeft gehad uit categorie 3.
- Het gewicht 0.30 wordt toegekend aan leerlingen van wie beide ouders of de ouder die belast is met de dagelijkse verzorging een opleiding uit categorie 2 heeft gehad.
- Het gewicht 1.20 wordt toegekend aan leerlingen van wie één van de ouders een opleiding heeft gehad uit categorie 1 en de ander een opleiding uit categorie 1 óf 2.

In figuur 3 (op de volgende bladzijde) zijn de gemiddelde standaardscores van deze onderscheiden groepen afgebeeld voor de jaren 2010 en 2011. In tabel 4 geven we voor 2010 en 2011 de grootte van de onderscheiden groepen weer in aantallen en percentages samen met de gemiddelde standaardscore van de onderscheiden groepen. Leerlingen bij wie geen leerlinggewicht is aangestreept of bij wie meer dan één leerlinggewicht is aangestreept, zijn in tabel 4 opgenomen in de kolom met het vraagteken. Deze leerlingen zijn niet opgenomen in figuur 3.

In de tabel zien we dat de vier grote steden in vergelijking met het landelijk beeld relatief meer leerlingen met een hoger leerlinggewicht herbergen. Voor de vier grote steden geldt dat in 2011 20,4% van de leerlingen een 1.20 leerling is, terwijl dat in het hele land 5,7% is. De totale groep 1.20 leerlingen bestaat voor 42,9% uit leerlingen van de vier grote steden. Verder zien we dat leerlingen met een hoger leerlinggewicht gemiddeld een lagere standaardscore behalen. Wel moet opgemerkt worden dat er voor een groot aantal leerlingen (landelijk gezien 13,8%) geen (eenduidig) leerlinggewicht op het antwoordblad is ingevuld, waardoor de resultaten met voorzichtigheid geïnterpreteerd dienen te worden. Gelet op de gemiddelde standaardscore van deze groep leerlingen, lijkt het hier hoofdzakelijk te gaan om leerlingen met het gewicht 0.00. We kunnen dit echter niet met zekerheid concluderen.

*Tabel 4 Aantal en percentage leerlingen en gemiddelde standaardscore landelijk en voor de G4*

<b>2010 – Landelijk</b>	<b>Totaal</b>	<b>0.00</b>	<b>0.30</b>	<b>1.20</b>	<b>?</b>
Aantallen	147100	104136	11420	8758	22786
Percentages	100	70,8	7,8	6,0	15,5
Standaardscore	535.4	536.5	529.7	527.9	536.6

<b>2010 - Grote steden</b>	<b>Totaal</b>	<b>0.00</b>	<b>0.30</b>	<b>1.20</b>	<b>?</b>
Aantallen	17365	10070	1761	3825	1709
Percentages	100	58,0	10,1	22,0	9,8
Standaardscore	533.0	535.6	527.7	527.2	535.9

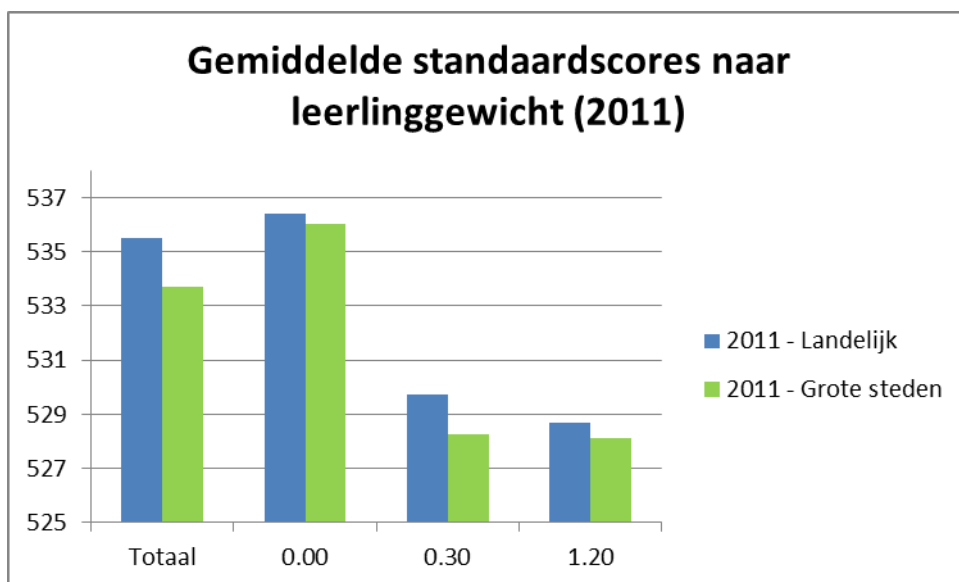
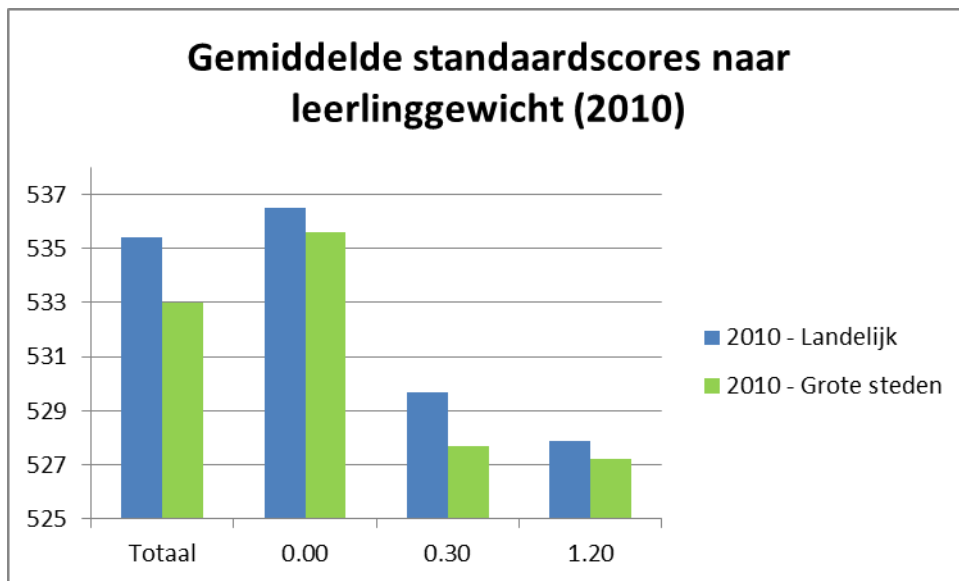
<b>2011 – Landelijk</b>	<b>Totaal</b>	<b>0.00</b>	<b>0.30</b>	<b>1.20</b>	<b>?</b>
Aantallen	151103	110255	11357	8637	20854
Percentages	100	73,0	7,5	5,7	13,8
Standaardscore	535.5	536.4	529.7	528.7	536.7

<b>2011 - Grote steden</b>	<b>Totaal</b>	<b>0.00</b>	<b>0.30</b>	<b>1.20</b>	<b>?</b>
Aantallen	18178	11144	1734	3702	1598
Percentages	100	61,3	9,5	20,4	8,8
Standaardscore	533.7	536.0	528.3	528.1	536.5



Figuur 3 Gemiddelde standaardscores naar leerlinggewicht landelijk en voor de G4



Als we de resultaten op landelijk niveau bekijken, zou men wellicht verwachten dat de vier grote steden ongeveer even goed moeten presteren als landelijk. Toch zien we in de grote steden een lagere prestatie. Oorzaak daarvan is dat de samenstelling van de leerlinggroepen naar leerlinggewicht in de vier grote steden verschilt van het landelijke beeld. In de grote steden behoort een groot aantal leerlingen (ongeveer 30%) tot de 0.30 en 1.20 leerlingen. De gemiddelden in deze groepen zijn duidelijk lager dan het gemiddelde van de totale groep leerlingen. Daar ligt de verklaring voor het verschil tussen het landelijk gemiddelde en het gemiddelde van de vier grote steden.

## Speciale codes

Op het antwoordblad van de Eindtoets kan een code worden aangestreept (de 'leerlingcategorie') met behulp waarvan leerlingen kunnen worden ingedeeld in speciale deelnemersgroepen<sup>4</sup>. We herhalen hier de omschrijving van deze codes zoals deze ook op bladzijde 16 en 17 van de Handleiding 2011 staat.

### - Code I

(Allochtone) leerlingen die aan het begin van groep 8 vier jaar of korter in Nederland zijn en die het Nederlands onvoldoende beheersen om de opgaven in de Eindtoets Basisonderwijs goed te kunnen lezen;

### - Code J

Leerlingen die naar verwachting naar het (voortgezet) speciaal onderwijs of naar het praktijkonderwijs (pro) gaan;

### - Code K

Leerlingen die naar verwachting in aanmerking komen voor het leerwegondersteunend onderwijs (lwoo).

Het is ook mogelijk dat er twee codes bij eenzelfde leerling worden aangestreept (I en J of I en K). Omdat er zeer weinig leerlingen met zo'n dubbele code zijn, zijn deze leerlingen in de totalen opgenomen als leerlingen met code I.

Met betrekking tot de deelname van deze speciale groepen aan de Eindtoets geldt dat leerlingen met een code I of J buiten de doelgroep vallen waarvoor de Eindtoets is bedoeld. Dit wordt in de handleiding ook expliciet zo gesteld (zie bladzijde 7 van de handleiding). Voor leerlingen met een code K wordt aangegeven dat de toets in principe geschikt is, maar dat deze voor een deel van de leerlingen aan de moeilijke kant zal zijn. Als alternatief voor deze leerlingen wordt de Niveautoets voorgesteld omdat deze qua moeilijkheid beter afgestemd is op het niveau van leerlingen met een leerachterstand. Hoe scholen of schoolbesturen in de praktijk met deze doelgroepdefinitie omgaan, met andere woorden in welke mate zij leerlingen van de speciale deelnemersgroepen al dan niet aan de Eindtoets laten deelnemen, is informatie die bij Cito niet bekend is. Wat uiteraard bij Cito wel bekend is, is het aantal leerlingen met een code-aanduiding dat wel aan de Eindtoets deelneemt. Hieronder wordt enige samenvattende informatie over deze leerlingen gegeven.

In tabel 5 geven we de grootte van de speciale deelnemersgroepen in respectievelijk 2009, 2010 en 2011. Wat opvalt in de tabel, is dat het totale aantal deelnemende leerlingen met een code geleidelijk stijgt in de periode 2009 tot en met 2011. Veel van deze leerlingen maken de Niveautoets. Zoals we in de Inleiding al opmerkten, neemt het aantal scholen en leerlingen dat deelneemt aan een digitale editie van de Eindtoets elk jaar toe. Beide toenames hangen waarschijnlijk nauw samen.

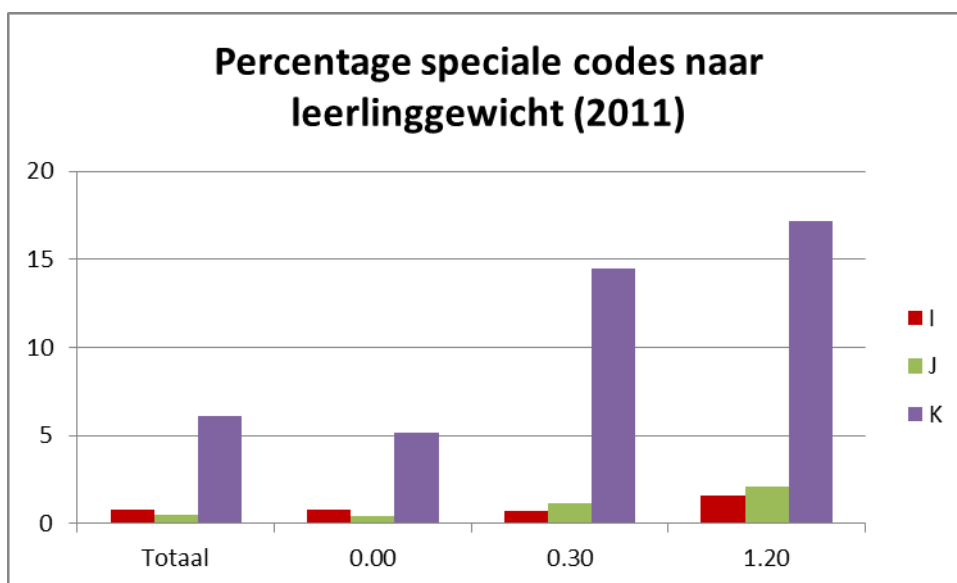
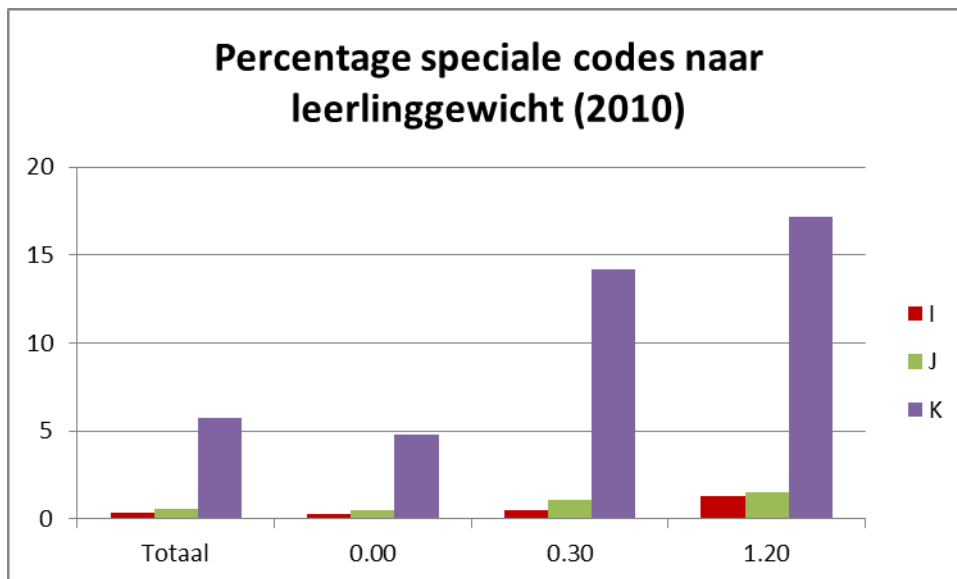
Tabel 5 Aantal en percentage leerlingen in speciale deelnemersgroepen in 2009 (totaal aantal deelnemers = 146826), in 2010 (totaal aantal deelnemers = 147100) en in 2011 (totaal aantal deelnemers = 151103)

	aantallen					procenten				
	geen code	I-code	J-code	K-code	I, J of K	geen code	I-code	J-code	K-code	I, J of K
2009	138627	464	492	7243	8199	94,42	0,32	0,34	4,93	5,58
2010	137392	537	779	8393	9709	93,40	0,37	0,53	5,71	6,60
2011	139974	1168	785	9176	11129	92,63	0,77	0,52	6,07	7,37

<sup>4</sup> De juistheid van de aangestreepte codes is door Cito niet of slechts beperkt controleerbaar. Cito beschikt niet over andere middelen om deze achtergrondkenmerken in kaart te brengen. Vandaar dat wij ons in dit verslag en in alle andere wetenschappelijke verslagen van Cito en de verslagen van gemeenten en andere bovenschoolse instellingen die gegevens van Cito betrekken, op de op het antwoordblad ingevulde gegevens zullen baseren.

In figuur 4 tonen we voor 2010 en 2011 het percentage leerlingen naar leerlinggewicht dat behoort tot de speciale deelnemersgroepen. Uit de figuur blijkt duidelijk dat de groep van leerlingen met gewicht 1.20 naar verhouding de meeste leerlingen telt met een code.

Figuur 4 Percentage speciale codes naar leerlinggewicht



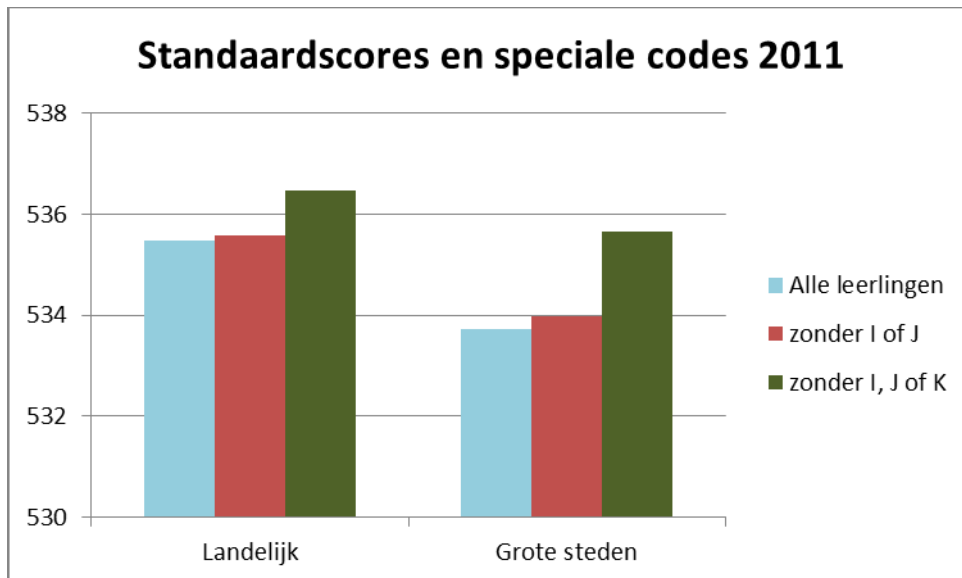
Tabel 2 gaf een overzicht van de gemiddelde standaardscores in de afgelopen zes jaar. In tabel 6 geven we wederom deze gemiddelde standaardscores, maar nu alleen voor 2009, 2010 en 2011 en aangevuld met gegevens gebaseerd op alle leerlingen **exclusief de leerlingen met een I- of J-code** en **exclusief de leerlingen met een I-, J- of K-code** (dus voor alle leerlingen waarvoor geen code werd aangestreept).

Tabel 6 Gemiddelde standaardscores gebaseerd op alle leerlingen, alle leerlingen exclusief I of J en alle leerlingen exclusief I, J of K

Afname	alle leerlingen			alle leerlingen, exclusief I of J			alle leerlingen, exclusief I, J of K		
	EB2009	EB2010	EB2011	EB2009	EB2010	EB2011	EB2009	EB2010	EB2011
Landelijk	535.1	535.4	535.5	535.2	535.5	535.6	536.0	536.5	536.5
G4-totaal	533.0	533.0	533.7	533.2	533.2	534.0	534.9	535.1	535.7

Voor 2011 geven we in figuur 5 deze informatie ook nog eens grafisch weer. Dan valt direct op dat de gemiddelde standaardscores exclusief I-, J- en K-leerlingen aanmerkelijk hoger liggen dan de gemiddelde standaardscores exclusief I- en J-leerlingen en de gemiddelde standaardscores gebaseerd op alle deelnemende leerlingen.

*Figuur 5 Gemiddelde standaardscores gebaseerd op alle leerlingen, alle leerlingen exclusief I of J en alle leerlingen exclusief I, J of K*



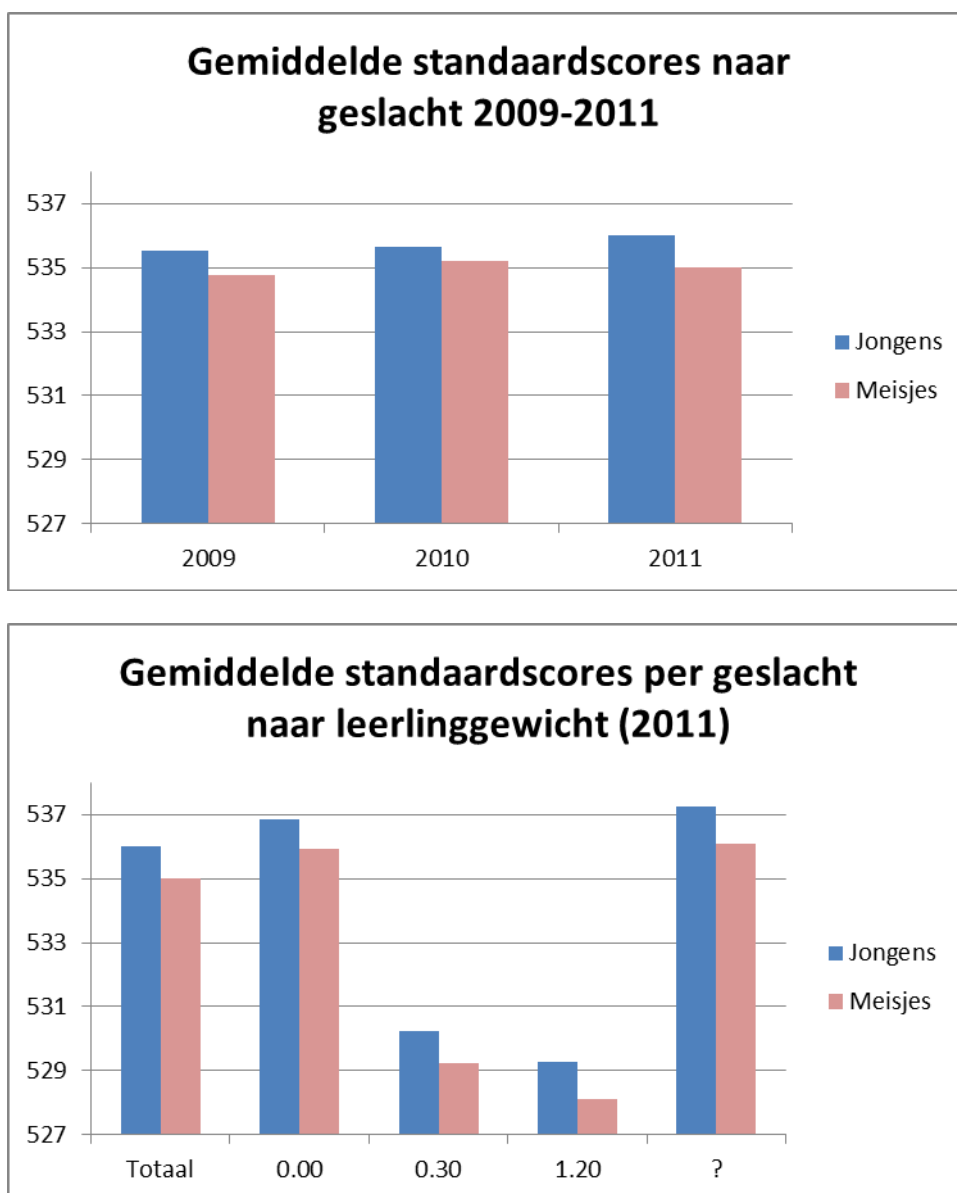
## 4 Vergelijkingen tussen jongens en meisjes

In dit hoofdstuk wordt gekeken naar de resultaten van jongens en meisjes op het totaal en de verschillende onderdelen van de Eindtoets Basisonderwijs.

In het bovenste paneel van figuur 6 vergelijken we voor 2009, 2010 en 2011 de gemiddelde standaard-scores van de aan de Eindtoets deelnemende jongens en meisjes. In alle jaren behalen jongens gemiddeld iets hogere standaardcores dan meisjes. In 2009 scoorden de jongens gemiddeld 0.8 standaardcorepunt hoger dan de meisjes, in 2010 bedroeg dit verschil 0.5 standaardcorepunt en in 2011 is het verschil 1.0 standaardcorepunt. Een wisselend beeld, dat bij de bespreking van de afzonderlijke onderdelen verder wordt toegelicht.

In het onderste paneel van figuur 6 worden voor het jaar 2011 de gemiddelde standaardcores van jongens en meisjes uitgesplitst naar leerlinggewicht. In alle gewichtscategorieën behalen de jongens gemiddeld iets hogere standaardcores dan de meisjes.

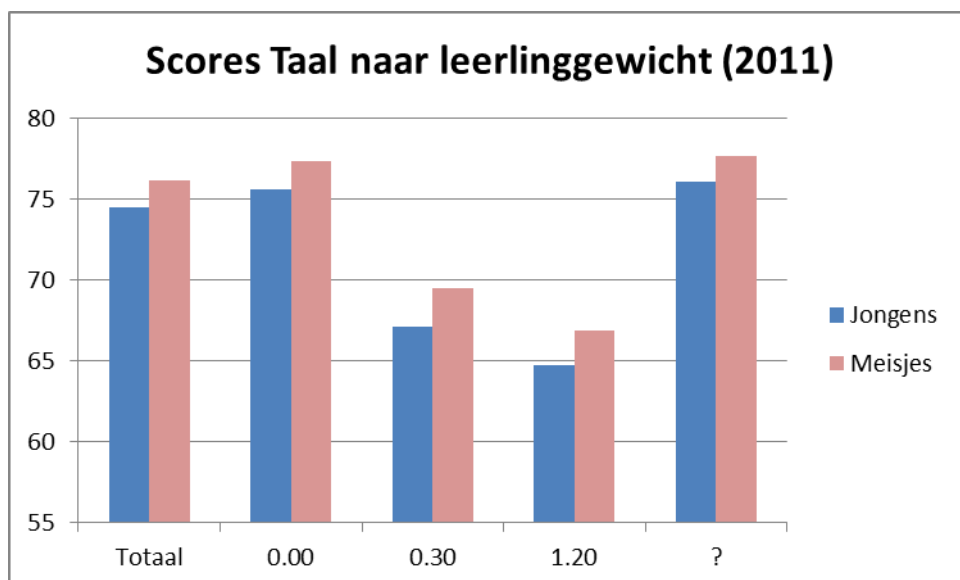
Figuur 6 Gemiddelde standaardcores naar geslacht in 2009-2011 en voor 2011 uitgesplitst naar leerlinggewicht



Het onderdeel Taal telt 100 opgaven. In figuur 7 zien we dat het verschil tussen jongens en meisjes wat betreft de standaardcores niet verklaard kan worden uit de taalscores (aantal goed). De meisjes behalen gemiddeld hogere taalscores dan de jongens en dat verschil is er in alle gewichtscategorieën. Het gemiddelde verschil (voor alle leerlingen) is 1.7 scorepunten. Dit verschil bedroeg in 2009 2.0 scorepunten en in 2010 3.3 scorepunten. Dat het verschil tussen jongens en meisjes op het gebied van

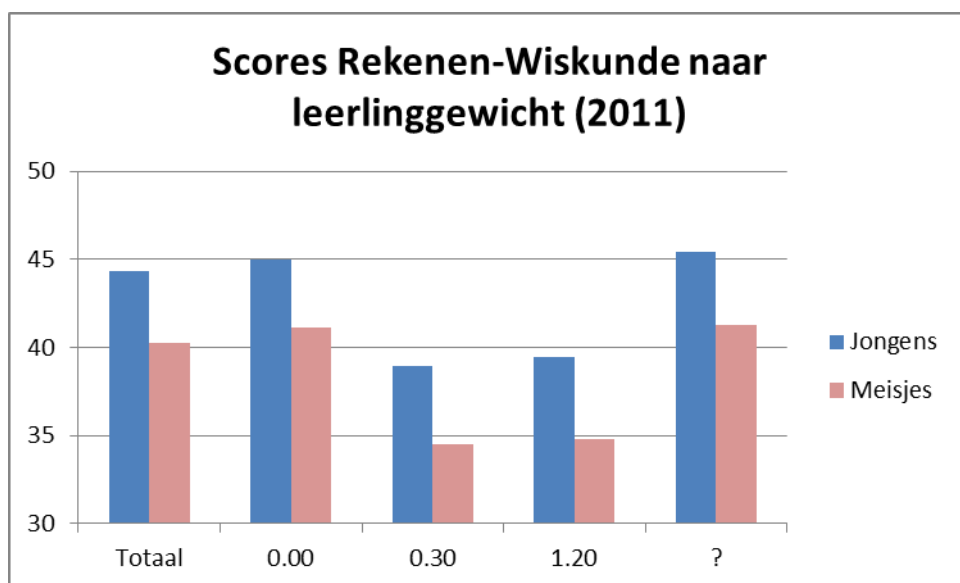
Taal in 2011 is afgenomen ten opzichte van 2010 betekent niet dat er in het algemeen sprake is van een voor- of achteruitgang op het onderdeel Taal. Een dergelijke uitspraak kan ook niet eenvoudigweg op basis van gemiddelde scores worden gedaan: het onderdeel Taal bestaat in de verschillende jaargangen van de Eindtoets uit verschillende opgaven en de moeilijkheid van die opgaven is niet elk jaar precies gelijk. Ook zijn de groepen leerlingen die van jaar tot jaar aan de Eindtoets deelnemen niet exact vergelijkbaar.

Figuur 7 Scores Taal naar geslacht en leerlinggewicht



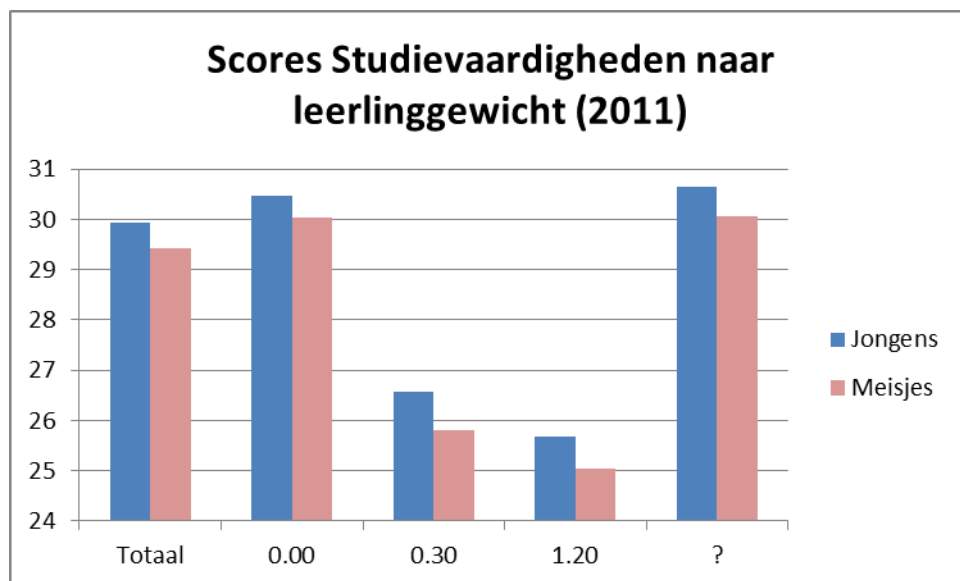
In de figuren 8 en 9 geven we soortgelijke afbeeldingen voor de onderdelen Rekenen-Wiskunde en Studievaardigheden. Bij Rekenen-Wiskunde behalen de jongens gemiddeld een hogere score dan de meisjes. Het verschil is groter dan bij Taal: in 2011 behalen de jongens gemiddeld 4.0 scorepunten meer voor Rekenen-Wiskunde dan de meisjes en ook hier geldt dat het verschil in alle gewichtscategorieën in het voordeel van de jongens is. In 2009 behaalden de jongens gemiddeld 4.2 scorepunten meer dan de meisjes, net als in 2010 (telkens op een maximum van 60 punten). In vergelijking met 2009 en 2010 is het verschil tussen jongens en meisjes op het onderdeel Rekenen-Wiskunde in 2011 dus iets afgenomen.

Figuur 8 Scores Rekenen-Wiskunde naar geslacht en leerlinggewicht



Bij het onderdeel Studievaardigheden doen de jongens het eveneens beter dan de meisjes en ook hier is dit verschil in alle gewichtscategorieën aanwezig. Het verschil is gering, maar lijkt de laatste jaren iets toe te nemen: 0.5 punt in 2011, 0.2 punt in 2010 en 0.05 punten in 2009. In alle gevallen is het verschil bepaald op de score (aantal goed) voor 40 opgaven.

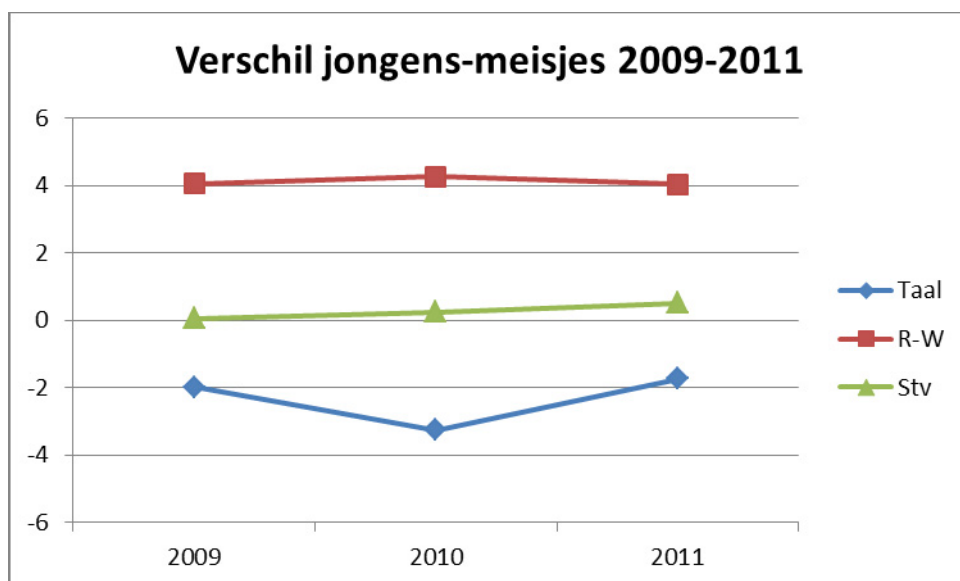
Figuur 9 Scores Studievaardigheden naar geslacht en leerlinggewicht

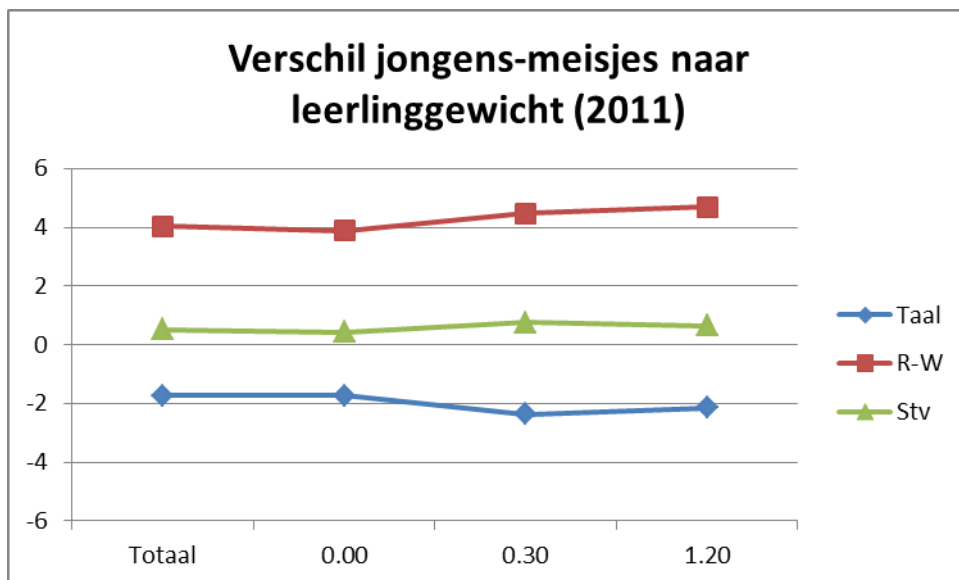


Met figuur 10 komen we terug op onze constatering over de (geringe) toename van het verschil in gemiddelde standaardscore tussen jongens en meisjes in 2011. In het bovenste paneel van figuur 10 zijn voor de jaren 2009, 2010 en 2011 de verschillen tussen jongens en meisjes opgenomen voor de drie onderdelen van de Eindtoets die meetellen voor de berekening van de standaardscore (Taal, Rekenen-Wiskunde en Studievaardigheden). Verschillen boven de nullijn duiden op een verschil ten voordele van de jongens (Rekenen en Studievaardigheden); verschillen onder de nullijn geven het verschil aan ten voordele van de meisjes (Taal). In het onderste paneel van figuur 10 staan de verschillen tussen jongens en meisjes op de Eindtoets 2011 uitgesplitst naar leerlinggewicht.

Samenvattend kunnen we zeggen dat jongens en meisjes op de verschillende onderdelen (gemiddeld genomen) verschillend presteren en dat dit geldt voor alle gewichtscategorieën. De gegevens van de toetsafname in 2011 geven ongeveer hetzelfde beeld als die van de toetsafname in 2009. De 'voorsprong' van de meisjes bij Taal is in 2011 minder groot dan in 2010. Datzelfde geldt (zij het in mindere mate) ook voor de 'voorsprong' van de jongens op het gebied van Rekenen-Wiskunde. Alleen bij het onderdeel Studievaardigheden lijkt het verschil tussen jongens en meisjes (iets) toe te nemen, in het voordeel van de jongens. Over de achtergronden van deze veranderingen valt nu nog weinig te zeggen. Dit zal nader onderzocht moeten worden.

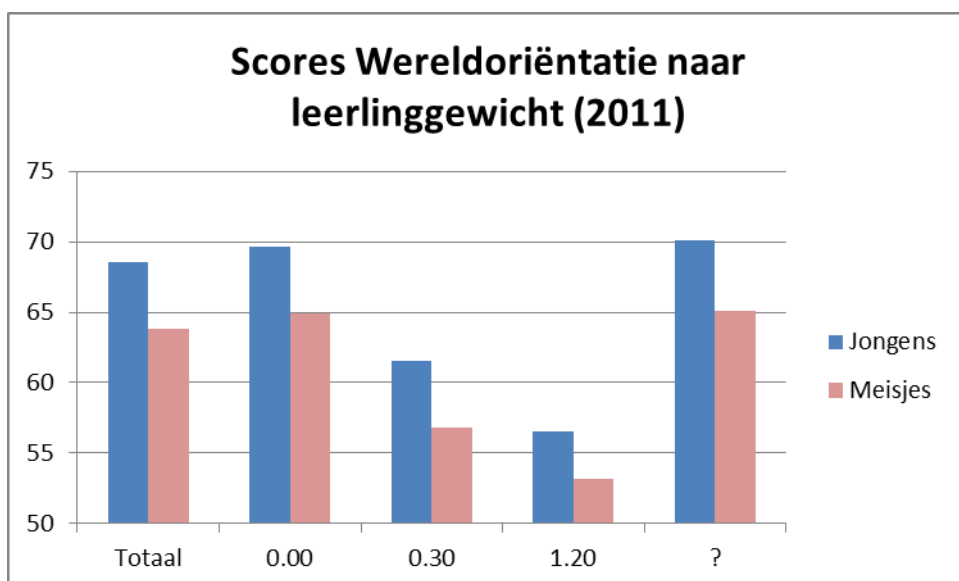
Figuur 10 Verschillen tussen jongens en meisjes in 2009-2011 en voor 2011 uitgesplitst naar leerlinggewicht





In figuur 11 staat een overzicht waaruit het verschil tussen jongens en meisjes op het gebied van Wereldoriëntatie kan worden afgelezen. Wereldoriëntatie is een facultatief onderdeel. Het 'telt' niet mee voor de standaardscore. Het onderdeel bestaat uit 90 opgaven: 30 opgaven Aardrijkskunde, 30 opgaven Geschiedenis en 30 opgaven Natuuronderwijs. De jongens halen op het onderdeel Wereldoriëntatie gemiddeld hogere scores dan de meisjes en dat geldt voor alle gewichtscategorieën. Het gemiddelde verschil tussen jongens en meisjes is 4.7 punten in 2011, 4.6 punten in 2010 en 5.0 punten in 2009.

*Figuur 11 Scores Wereldoriëntatie naar geslacht en leerlinggewicht*

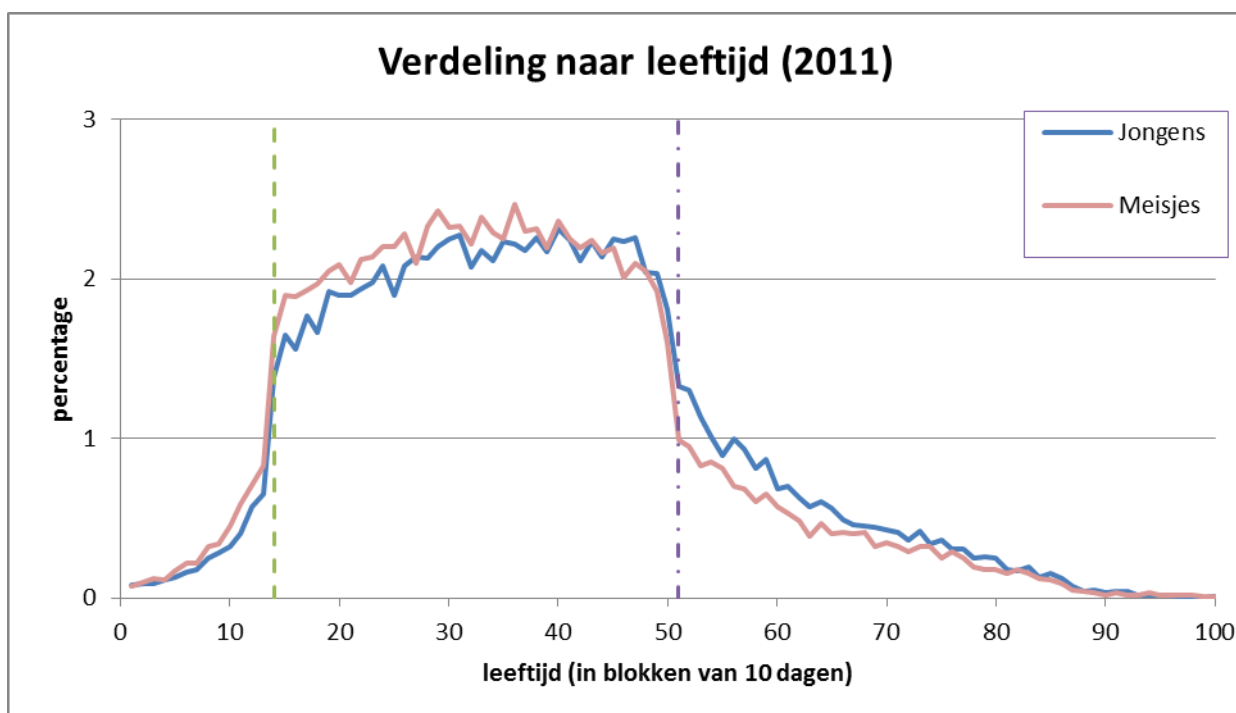




## 5 Verschillen in leeftijd en de scores op de Eindtoets

Niet alle leerlingen in groep 8 zijn even oud. Zijn er effecten van de verschillen in leeftijd op de hoogte van de scores op de Eindtoets Basisonderwijs? In figuur 12 staat de verdeling naar leeftijd van de leerlingen die in 2011 deelgenomen hebben aan de Eindtoets, afzonderlijk voor jongens en meisjes. De leeftijd op de horizontale as is uitgedrukt in eenheden van 10 dagen (een punt komt overeen met een periode van 10 dagen).<sup>5</sup> Volgens de regelgeving die gold voor de invoering van het Basisonderwijs (begin jaren '80) werden leerlingen pas tot de eerste klas toegelaten als ze zes jaar werden voor 1 oktober van het lopende jaar. Als die regel nu nog zou worden toegepast, zou dit betekenen dat leerlingen die zonder vertraging hun schoolloopbaan volbrengen en in februari 2011 in groep 8 zitten, geboren zijn tussen 1 oktober 1998 en 30 september 1999. De twee verticale stippellijnen in de figuur komen met deze data overeen. Uit de scherpe stijging en de scherpe daling van de twee curves rond die plaatsen kunnen we concluderen dat deze regel in de praktijk nog steeds wordt toegepast. Leerlingen met een code groter dan 51 (rechts van de rechtse stippellijn) zijn leerlingen die om een of andere reden vertraging hebben opgelopen, ze zijn bijvoorbeeld later begonnen in groep 3 of zijn gedoubleerd. Leerlingen met een leeftijdscode kleiner dan 14 (links van de linkse stippellijn) zijn 'voorlijke' leerlingen die waarschijnlijk eerder aan groep drie begonnen zijn dan volgens de oude regelgeving toegestaan was of die een klas hebben overgeslagen. Er zijn opmerkelijke zaken op te merken aan de hand van figuur 12. Ten eerste: er zijn meer voorlijke meisjes dan jongens. Ten tweede zijn er bij de vertraagde leerlingen meer jongens dan meisjes. Tot slot zijn bij de reguliere leerlingen de jongens gemiddeld ouder dan de meisjes, want bij de jongsten onder de regulieren zijn de meisjes in de meerderheid.

Figuur 12 Verdeling van aan de Eindtoets deelnemende leerlingen naar leeftijd in dagen

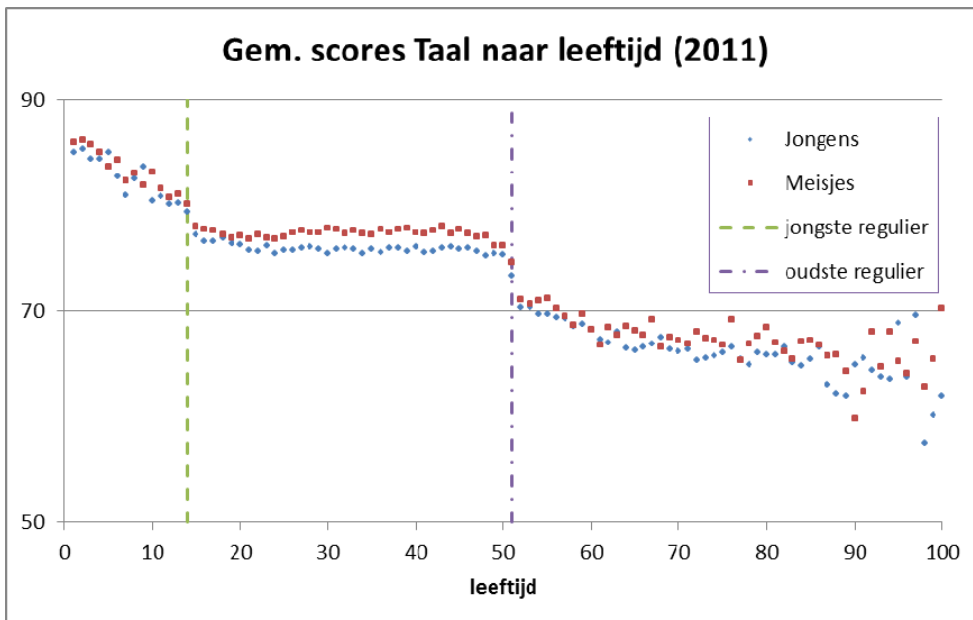
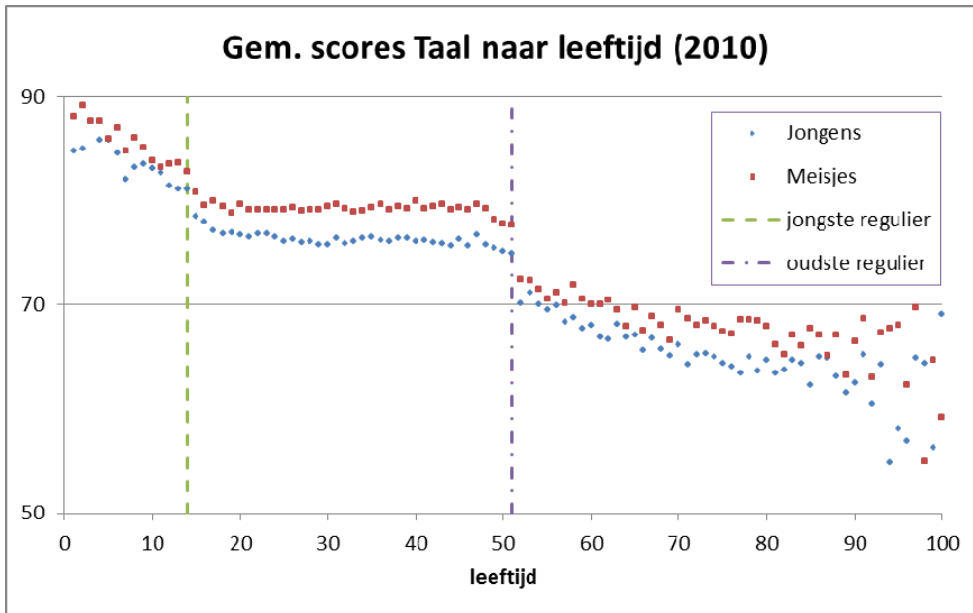


In de figuren 13 tot en met 16 zijn achtereenvolgens per leeftijdsgroep de verschillen tussen jongens en meisjes op het gebied van de onderdelen Taal, Rekenen-Wiskunde, Studievaardigheden en Wereldoriëntatie weergegeven. Het 'uitwaaiert'-effect aan de uiteinden van de plotlijnen heeft te maken met het aantal observaties: dat is daar tamelijk gering. Het bovenste paneel van de figuur heeft steeds betrekking op 2010, het onderste op 2011. In alle figuren kunnen we zien dat de groep vertraagde leerlingen gemiddeld duidelijk lager scoort dan de leerlingen die normaal zijn doorgestroomd. En op alle onderdelen scoren de 'voorlijke' leerlingen hoger dan de overige leerlingen.

<sup>5</sup> Omwille van de leesbaarheid van de figuren 12 tot en met 16 is in de horizontale asverdeling begonnen met 0 (nul). Eigenlijk hoort hier 400 te staan: de leeftijdsas begint bij 400 blokken van 10 dagen ofwel bij 4000 dagen. Waar nu 10 staat, hoort eigenlijk 410 te staan, en daarnaast 420, 430 en zo verder. De leeftijd van de leerling op de linkerstippellijn is 4000 dagen plus 14 blokken van 10 dagen is 4140 dagen. De leeftijd van de leerling op de rechterstippellijn is 4000 dagen plus 51 blokken van 10 dagen is 4510 dagen.

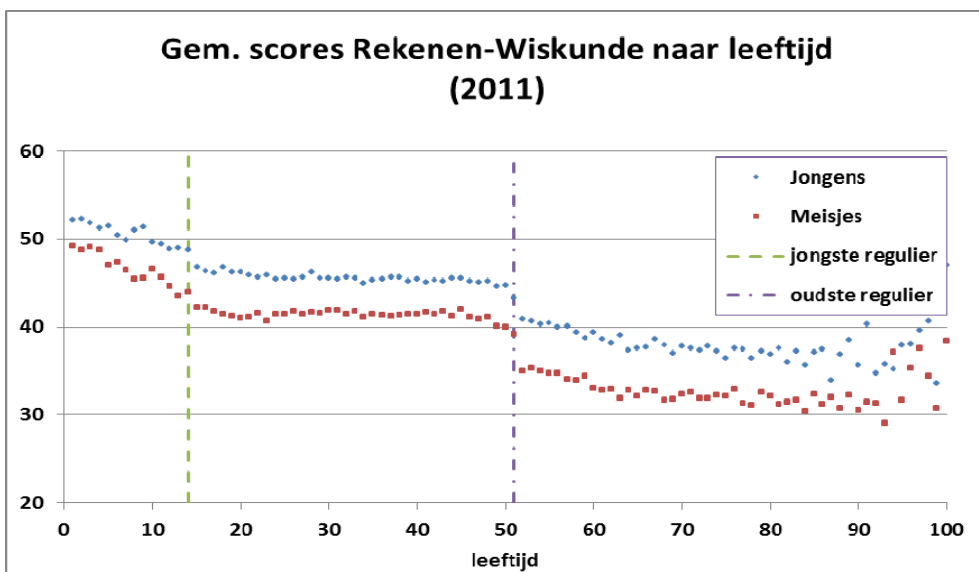
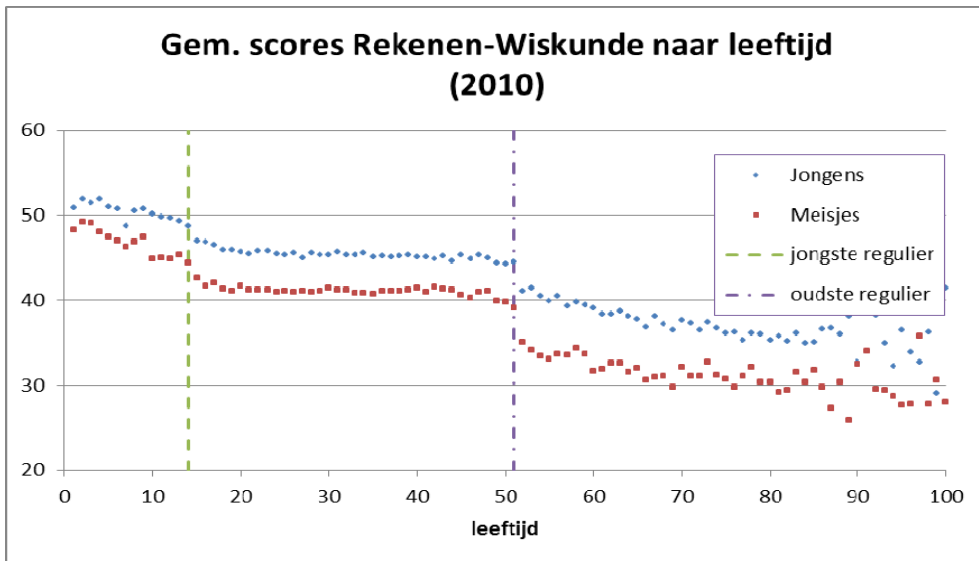
In figuur 13 zijn per leeftijdsgroep de verschillen tussen jongens en meisjes op het gebied van het onderdeel Taal weergegeven. De verschillen tussen jongens en meisjes zijn in 2011 in alle leeftijdsgroepen gedaald ten opzichte van 2010. We wijzen nogmaals op een mogelijk foutieve interpretatie die zou kunnen volgen uit een vergelijking van de twee gedeelten van de figuur. Bij de reguliere groep (tussen de twee stippellijnen) is te zien dat de scores van de meisjes in 2011 lager zijn dan in 2010. Dit betekent echter niet automatisch dat hun taalvaardigheid in 2011 is afgenomen; het verschil zou ook kunnen zijn veroorzaakt door een verschil in moeilijkheid van de opgaven of de onvergelijkbaarheid van de deelnemende groepen.

Figuur 13 Scores Taal naar leeftijd en geslacht



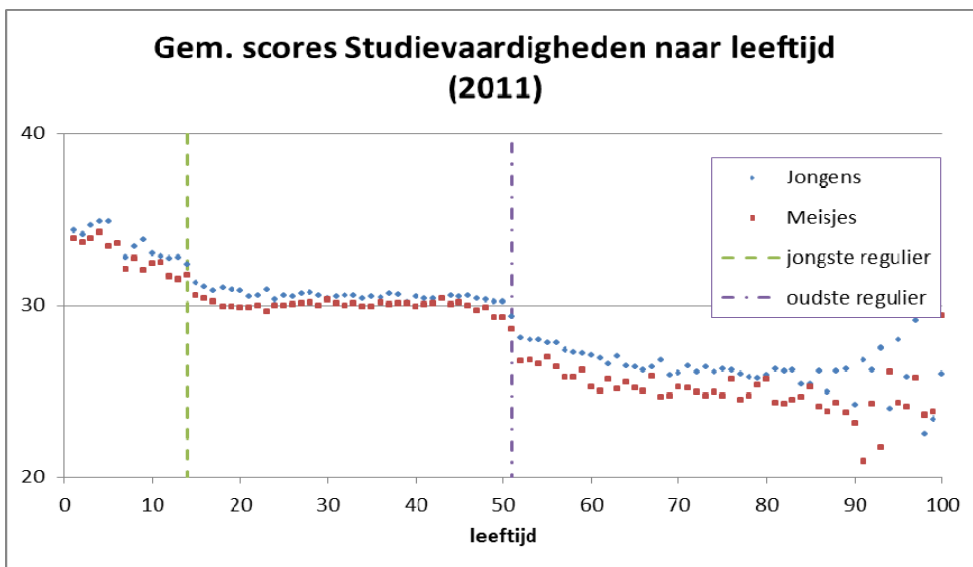
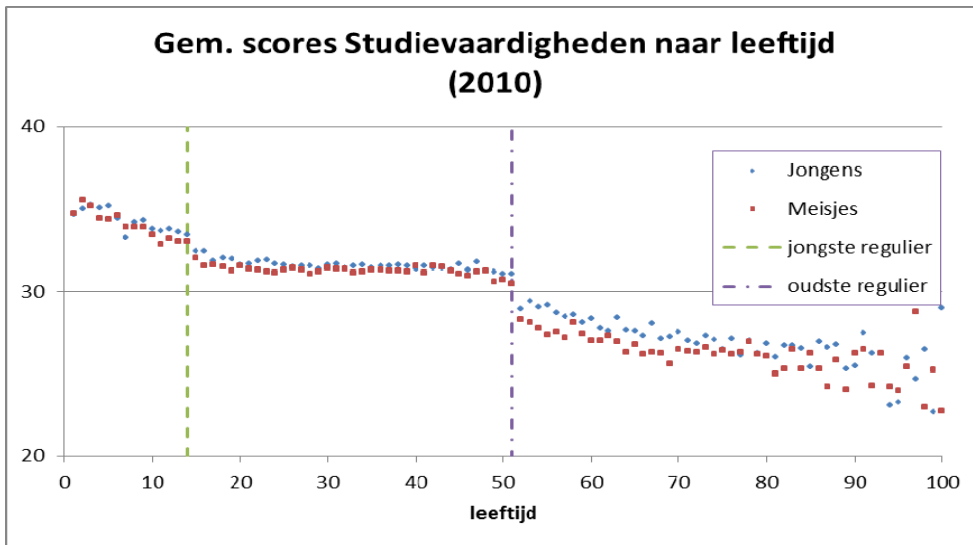
In figuur 14 staan per leeftijdsgroep de resultaten van jongens en meisjes op het onderdeel Rekenen-Wiskunde. De verschillen tussen jongens en meisjes zijn voor alle leeftijdsgroepen duidelijk en zijn in 2011 in alle leeftijdsgroepen ongeveer gelijk aan 2010.

Figuur 14 Scores Rekenen-Wiskunde naar leeftijd en geslacht



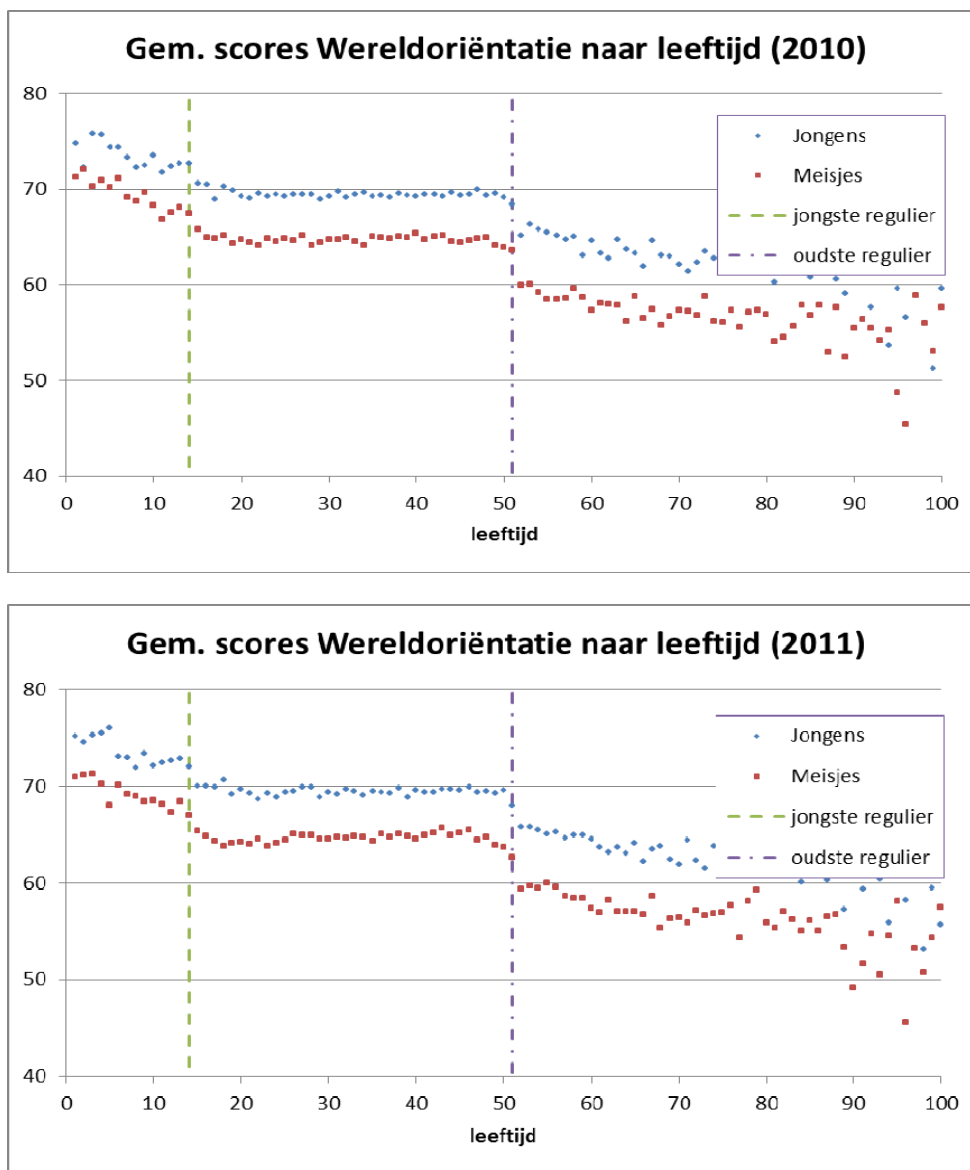
In figuur 15 zijn per leeftijdsgroep de verschillen tussen jongens en meisjes op het gebied van het onderdeel Studievaardigheden weergegeven. De (kleine) verschillen tussen jongens en meisjes lijken in 2011 ten opzichte van 2010 in alle leeftijdsgroepen iets toegenomen te zijn.

Figuur 15 Scores Studievaardigheden naar leeftijd en geslacht



In figuur 16 zijn per leeftijdsgroep de verschillen tussen jongens en meisjes op het gebied van het onderdeel Wereldoriëntatie weergegeven. Ten opzichte van 2010 zijn de verschillen tussen jongens en meisjes in 2011 vrijwel onveranderd gebleven.

Figuur 16 Scores Wereldoriëntatie naar leeftijd en geslacht



## 6 Samenvatting

In 2011 heeft Cito ervoor gekozen te wachten met het schrijven van de 'Terugblik en resultaten' van de Eindtoets Basisonderwijs tot de verwerking van alle toetsafnames was afgesloten. Zo konden we ook de resultaten meenemen van de leerlingen die een digitale editie van de Eindtoets (Digitale Eindtoets of Niveautoets) hebben gemaakt, en van de leerlingen van wie de antwoordbladen pas een week na de afname bij Cito binnen zijn gekomen (de zogenoemde naverwerking).

De hier gepresenteerde cijfers zijn dus gebaseerd op de resultaten van **alle** leerlingen die in 2011 aan de Eindtoets Basisonderwijs hebben deelgenomen. Voor de vergelijkbaarheid met vorige versies zijn ook de resultaten van de voorgaande jaargangen gebaseerd op de volledige gegevensbestanden die na afronding van de campagne van de Eindtoets Basisonderwijs in dat betreffende jaar beschikbaar waren. Daardoor wijken de gemiddelden van vorige jaren die in deze Terugblik genoemd worden enigszins af van de eerder gerapporteerde gemiddelden. Dit heeft echter geen invloed op de betekenis en de bepaling van de standaardscore: de omzetting van het totaal aantal goed naar de standaardscore, een getal op een schaal van 501 tot en met 550, komt onafhankelijk van de specifieke deelnemersgroep in een bepaald jaar tot stand.

In 2011 behaalden de aan de Eindtoets deelnemende leerlingen een gemiddelde standaardscore van 535.5; dit is een tiende punt hoger dan in 2010. In 2008 was het landelijk gemiddelde 535.0, in 2009 535.1 en in 2010 535.4. Betekent dit nu dat de leerlingen in 2011 vaardiger zijn dan in voorgaande jaren? Met deze conclusie dienen we voorzichtig te zijn. Ten eerste zijn de verschillen klein. Daarnaast nemen er weliswaar veel leerlingen deel aan de Eindtoets, maar dat zijn van jaar tot jaar niet telkens volstrekt vergelijkbare groepen leerlingen. Omdat we niet weten of de deelnemende leerlingen in opeenvolgende jaren (even) goed de Nederlandse schoolbevolking vertegenwoordigen, kunnen we ook geen harde uitspraken doen over een daling of stijging van de gemiddelde vaardigheid die door de Eindtoets wordt gemeten.

Het gemiddelde van de G4, de groep van vier grote steden (Amsterdam, Utrecht, Rotterdam en Den Haag), is net als voorgaande jaren ook in 2011 lager dan het landelijk gemiddelde (533.7 voor de G4 versus 535.5 landelijk). Dit wordt verklaard doordat de scholen in de grote steden relatief veel leerlingen met een hoger leerlinggewicht herbergen. En naarmate leerlingen een hoger leerlinggewicht hebben, daalt hun gemiddelde standaardscore op de Eindtoets aanzienlijk. Omdat in vergelijking met de landelijke verdeling het aantal leerlingen met een hoger leerlinggewicht in de G4 relatief groot is (ongeveer 30% van de leerlingen in de G4 heeft het gewicht 0.30 of 1.20 versus ongeveer 14% landelijk), heeft het lagere gemiddelde van die leerlingen zijn weerslag op het totale gemiddelde van de vier grote steden. Overigens is het verschil ten opzichte van vorig jaar wel kleiner geworden: 1.8 standaardscorepunt verschil in 2011 tegenover 2.4 standaardscorepunt verschil in 2010. Of hier sprake is van een trend is nu nog niet met zekerheid te zeggen.

Als we kijken naar de verschillen tussen jongens en meisjes op de Eindtoets, zien we dat net als in voorgaande jaren jongens gemiddeld iets hogere standaardscores halen dan meisjes. Dit geldt voor alle gewichtscategorieën. Jongens en meisjes presteren op de verschillende onderdelen van de Eindtoets (gemiddeld genomen) duidelijk verschillend. Het verschil bij Taal is in het voordeel van de meisjes. Ten opzichte van vorig jaar is het in 2011 iets afgenomen. Bij Rekenen-Wiskunde en Studievaardigheden is het verschil vrij stabiel in het voordeel van de jongens (op het onderdeel Studievaardigheden is het verschil erg klein, maar het is dit jaar wel iets toegenomen). Ook op het onderdeel Wereldoriëntatie, een facultatief onderdeel dat niet 'meetelt' voor de standaardscore, behalen jongens gemiddeld hogere scores dan meisjes.

Tot slot de eventuele effecten van het verschil in leeftijd op de hoogte van de scores op de Eindtoets Basisonderwijs. Op alle onderdelen scoort de groep vertraagde leerlingen gemiddeld duidelijk lager dan de groep leerlingen die normaal doorgestroomd is. De 'voorlijke' leerlingen scoren op alle onderdelen hoger dan de overige leerlingen. Van de groep voorlijke leerlingen maken overigens meer meisjes dan jongens deel uit. Bij de vertraagde leerlingen is het net andersom: daar zijn weer meer jongens dan meisjes. Bij de groep leerlingen die normaal doorgestroomd is, valt op dat de jongens gemiddeld ouder zijn dan de meisjes.